

ФИЛАТЕЛИСТИЧЕСКОЕ ОТРАЖЕНИЕ ПЕРВЫХ ПРЯМЫХ ВСЕОБЩИХ ВЫБОРОВ В ЕВРОПЕЙСКИЙ ПАРЛАМЕНТ



Валерий Луговой

Начальник отдела организационно-контрольной работы и связи с общественностью Избирательной комиссии Калужской области

В конце мая 2014 года в 28-ми странах Европейского союза прошли очередные, уже восьмые по счету, прямые всеобщие выборы депутатов Европейского парламента, который был создан в 1957 году и вместе с Советом Европейского союза образует сегодня своеобразный наднациональный двухпалатный законодательный орган для большинства европейских стран.

До первых всеобщих прямых выборов в Европейский парламент его делегаты более двадцати лет избирались представительными органами вначале шести, а затем девяти западноевропейских стран из числа членов национальных парламентов. С середины 1970-х годов функции Европейского парламента стали расширяться, и вместе с этим окончательно было принято решение о переходе к всеобщим прямым выборам депутатов Европарламента.

В сентябре 1976 года Советом Европейского союза был принят соответствующий акт, который определил ряд общих правил проведения выборов и установил численность депутатов Европарламента, избираемых от каждой страны в соответствии с ее численностью.

В июне 1979 года почти 150 миллионов жителей девяти европейских стран (Бельгии, Великобритании, Дании, Ирландии, Италии, Люксембурга, Нидерландов, Франции и ФРГ) впервые всеобщим и прямым голосованием сформировали представительный орган Европейского союза, состоящий из 410 депутатов. При этом наибольшее число мандатов (по 81) получили представите-

ли ФРГ, Франции, Италии и Великобритании, в меньшей степени в наднациональном парламенте были представлены Нидерланды (25 мандатов), Бельгия (24), Дания (16), Ирландия (15) и Люксембург (6).

Общее число избирателей, приходившихся на одного депутата, также было далеко не симметрично. Так, в Люксембурге один представитель делегировался почти 60 тысячами, а в ФРГ – почти 730 тысячами избирателей. Подобное неравенство как в 1979 году, так и в наши дни рассматривалось и рассматривается в качестве одного из способов обеспечения прав народов так называемых малых европейских стран.

В последующие годы с постепенным расширением Европейского союза число членов общего наднационального представительного органа постепенно увеличивалось и к выборам 2004 года достигло 788 депутатов. В дальнейшем были приняты решения о снижении численности европейских парламентариев, и в соответствии с резолюцией 2013 года в новом составе представительного органа Европейского союза, образованном после майских выборов 2014 года, представлен

751 депутат от 28 стран. При этом наибольшее число парламентариев делегировали ФРГ – 96, Франция – 74, Великобритания и Италия – по 73. Испания и Польша представлены 54 и 51 депутатом соответственно. Наименьшее число мандатов (по 6) получили представители Кипра, Люксембурга, Мальты и Эстонии.

Первые всеобщие прямые выборы Европарламента в июне 1979 года вызвали значительный интерес жителей различных стран, а совокупная активность избирателей составила почти 64 процента. Наиболее активно в выборах участвовали жители Бельгии, Люксембурга и Италии (явка соответственно – 91 %, 89 % и 85 %). Наименьшая активность была зафиксирована в Великобритании и Дании (32 % и 48 %). В подготовку и проведение общеевропейской избирательной кампании были вовлечены различные государственные и муниципальные органы власти и управления, средства массовой информации, партии, кандидаты и другие непосредственные участники выборов. К этому событию почтовые администрации стран Евросоюза подготовили выпуски различной филателистической продукции, во всем многообразии отражавшие политический и эмоциональный подъем среди избирателей, которым сопровождалась выборы в Европарламент 1979 года.

Более чем за год до этих выборов их значимость отметило почтовое ведомство Бельгии. 18 марта 1978 года тиражом 2,5 млн экземпляров была выпущена серия из четырех марок номиналом 10 и 14 франков, посвященная Европейскому союзу. Одна из марок в соответствии с принятой традицией содержала надпись «Первые выборы Европейского парламента» на двух языках. Главными темами остальных трех марок стали: 20-летие Римского договора, 25-летие Европейской конференции министров транспорта, а также марка – посвящение бельгийскому политическому и государственно-му деятелю Полю-Анри Спааку (1899–1972), стоявшему у истоков создания Евросоюза и НАТО.

Интересно, что все марки гасились специальным штемпелем, по окружности которого были перечислены страны Евросоюза, а аббревиатура EUR (Европа) уже тогда была окружена девятью звездочками. Еще на одном специальном гашении был изображен П.-А. Спаак и заглавная буква «Е» как один из символов объединенной Европы. К выпуску марок также были изданы конверты первого дня, открытки и иная филателистическая продукция.

Бельгийский выпуск марок 1978 года стал важным показателем общественного интереса к предстоящим выборам и тех значительных ожиданий, которые были связаны с новой страницей истории международного парламентаризма. Не случайно к этому времени был подготовлен и издан общеевропейский стандартный конверт «Первые прямые выборы на основе всеобщего избирательного права», основным художественным элементом которого стала рука, опускающая избирательный бюллетень в урну для голосования с надписью на французском языке «Parlement européen». Дополнительные элементы в виде эмблемы Европейского парламента, стилизованной карты стран Евросоюза, изображений Страсбургского собора и здания Европейского парламента подчеркивали значимость выборов как одного из инструментов европейского единения. В дальнейшем эти конверты применялись для национальных гашений марок, выпущенных в связи с выборами 1979 года.



Марка Бельгии (1978 г.)



Конверт первого дня (номерной Страсбургский выпуск (1978 г.)

Естественно, наибольший филателистический интерес к теме европейских выборов пришелся на 1979 год – год первой масштабной европейской избирательной кампании. Почтовые службы восьми стран, где проходили выборы (за исключением Дании), а также Греции с 14 февраля по 20 августа выпустили 15 марок общим тиражом почти 200 млн экземпляров.

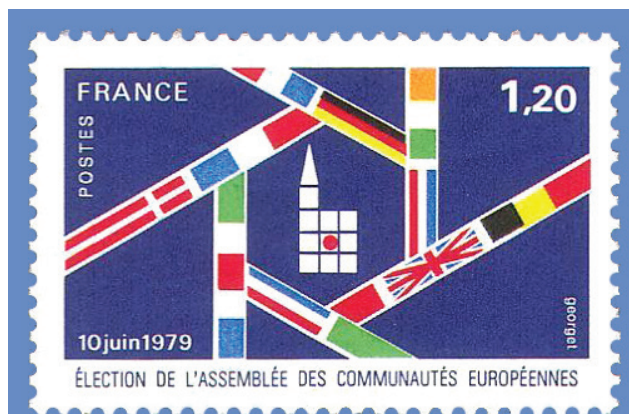
Общие сведения о филателистических выпусках девяти европейских стран, посвященных прямым выборам в Европейский парламент, выглядят следующим образом:

Страна	Дата выпуска	Число марок	Общий тираж
ФРГ	14.02.1979	1	30 200 000
Нидерланды	20.02.1979	1	16 149 700
Бельгия	03.03.1979	1	10 000 000
Италия	05.05.1979	2	20 000 000
Великобритания	09.05.1979	4	93 600 000
Франция	19.05.1979	1	15 000 000
Греция	28.05.1979	2	7 202 848
Люксембург	07.06.1979	1	данные не найдены
Ирландия	20.08.1979	2	6 000 000

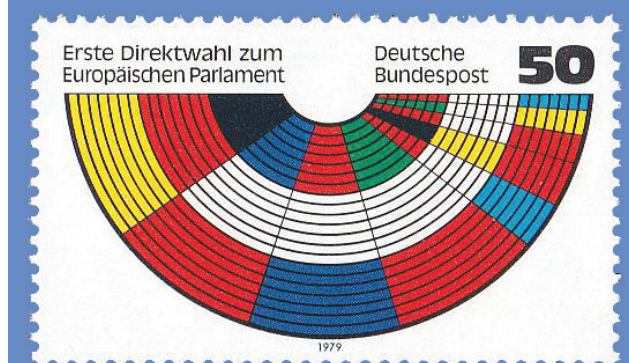
Характерными элементами дизайна и рисунка марок 1979 года, посвященных выборам, как правило, были стилистические изображения национальных флагов стран, проводивших выборы, или сессионного зала Европейского парламента.

Основу дизайна французского выпуска составляло схематическое изображение Страсбургского собора в характерном готическом стиле – знаменитого памятника архитектуры парламентской столицы Евросоюза, окаймленного правильным шестиугольником из полос в цветах национальных флагов девяти стран.

Каждая из четырех марок Великобритании номиналом 9, 10½, 11 и 13 пенсов изображала девять опускающихся в избирательную урну бюллетеней,



Марка Франции



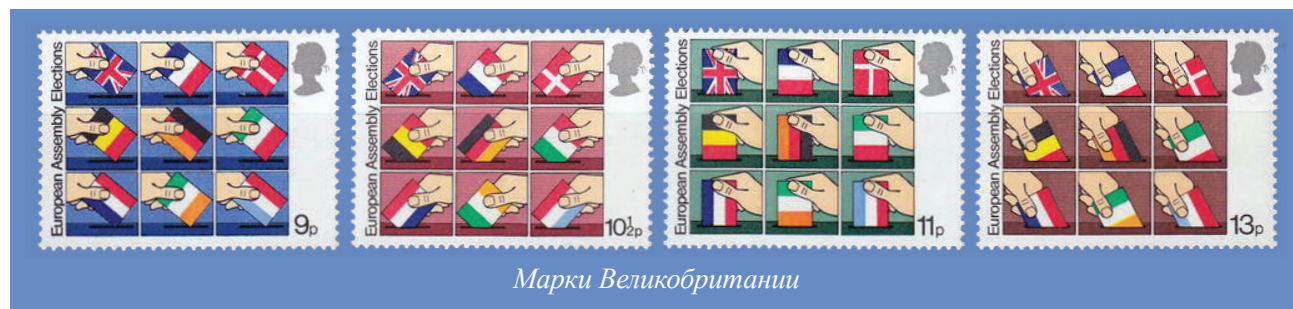
Марка ФРГ

раскрашенных в цвета национальных флагов участников выборов.

Немецкая марка с явной математической скрупулезностью поместила схематическое изображение парламентского зала, отдельные сектора которого в зависимости от числа делегатов каждой страны Евросоюза были раскрашены в цвета их национальных флагов.

Две итальянские марки в разных фоновых вариациях изобразили возникающую из национальных флагов девяти стран латинскую букву «Е» – один из старейших дизайнерских символов объединенной Европы.

Буква «Е» также стала основным элементом бельгийского выпуска с добавлением вылета-



Марки Великобритании



Марка Бельгии (1979 г.)



Марка Люксембурга



Марки Ирландии

ющего из нее голубя, окрашенного в радужные цвета.

Национальные флаги Евросоюза стали основным элементом и для одной из греческих марок, на которой они были вплетены как зерна хлебного колоса, причем в основании находилось зерно, окрашенное в цвета государственных символов Греции.

Выпуск люксембургской, как и немецкой марки, содержал стилизованное изображение парламентского зала с присутствующими депутатами в одноцветном варианте и известной эмблемой Европейского парламента (аббревиатурой ЕР/РЕ, обрамленной зерновым венком с перевязью). Несложно догадаться, что основой дизайна марки стало схематическое изображение древнегреческого театра с местами для зрителей и оркестрой.

Дизайн марок Нидерландов и Ирландии был наиболее лаконичным. На первой на белом фоне помещалась надпись с названиями девяти стран и констатацией их участия в первых прямых выборах в Европейский парламент, на двух ирландских марках – надпись «Европейское сообщество» на семи языках в разных фоновых вариациях.

К выборам 1979 года массовым тиражом была издана специальная виньетка – рекламная марка, похожая по форме на почтовую с зубцами, клеєм и даже номиналом стран Евросоюза, но не являвшаяся знаком почтовой оплаты. Основными элементами ее дизайна стали национальные флаги в виде единого бюллетеня, опускающегося в урну с логотипом Европарламента и надписью «Европейское сообщество» на семи языках по периметру. Как и марки, виньетка выполняла важную пропагандистскую функцию общеевропейских выборов, служила дополнительным ин-

струментом повышения электоральной активности населения.

Дизайн немецкой марки (выпущенной ранее остальных), пожалуй, стал наиболее известным филателистическим символом первых выборов в Европарламент. Схожие рисунки очень широко использовались в дальнейшем на частных и общественных выпусках конвертов первого дня не только Германии, но также Италии и Люксембурга. Выпущенный в Италии набор конвертов первого дня «Elezioni per il parlamento europeo. 10 giugno 1979» содержал девять конвертов с рисунком, почти идентичным рисунку немецкой марки, и надписями на национальном и итальянском языках.

Коснувшись дизайна конвертов первого дня, посвященных выборам в Европейский парламент, отметим их феноменальное разнообразие как показатель не только значительного интереса филателистического сообщества к выборам, но и яркий пример европейского дизайна конца 1970-х – начала 1980-х годов. В той части моей коллекции, которая касается темы первых общих



Варианты конвертов первого дня (Италия)

европейских выборов, можно выделить около 80 различных рисунков, размещенных на конвертах первого дня. Основными элементами их дизайна по примеру марок оставались флаги всех девяти стран, участвующих в выборах, флаг Евросоюза, стилизованная латинская буква «Е», латинские аббревиатуры ЕР/РЕ, обрамленные зерновым венком с перевязью. Кроме того, широко использова-

лись варианты изображений зданий Европейского парламента и Страсбургского собора, географический контур стран Евросоюза, избирательная урна с опускаемым бюллетенем.

На некоторых конвертах помещались характерные для тех или иных стран изображения: Вестминстерского дворца и памятника У. Черчиллю в Лондоне, сюжет древнегреческой мифологии о похищении Зевсом Европы, достопримечательности Страсбурга и его окрестностей и т.д.

Кратко остановлюсь на специальных гашениях исследуемых марок. В ряде стран помимо штемпеля первого дня и обычных почтовых штемпелей марки гасились дополнительными специальными штемпелями как в день выпуска, так и в иные дни. В частности, 8 мая 1979 года штемпелем с местом гашения в Нюрнберге и надписью в центральной его части «Европа – выборы 10.06.1979» гасились марки немецкого выпуска. В Великобритании таких дополнительных штемпелей было несколько: с местом гашения в Лондоне и столице Шотландии Эдинбурге. Все эти штемпели использовались в день выпуска британских марок 9 мая 1979 года. О гашениях национального выпуска 3 марта 1979 года в четырех местах информировал презентационный буклет почтового ведомства Бельгии.

На большинстве специальных штемпелей значительное место заняли изображения с избирательной тематикой: заполнение бюллетеня для голосования (Лондон и Эдинбург, Великобритания), рука, опускающая бюллетень в урну (Брюссель, Бельгия), заседающие парламентарии (Бонн, ФРГ). Изображение Страсбургского собора легло в основу дизайна для одного из штемпелей в Брюсселе, а географический контур стран Евросоюза – для штемпелей с местом гашения в Лондоне и местечке Ethe, Бельгия.

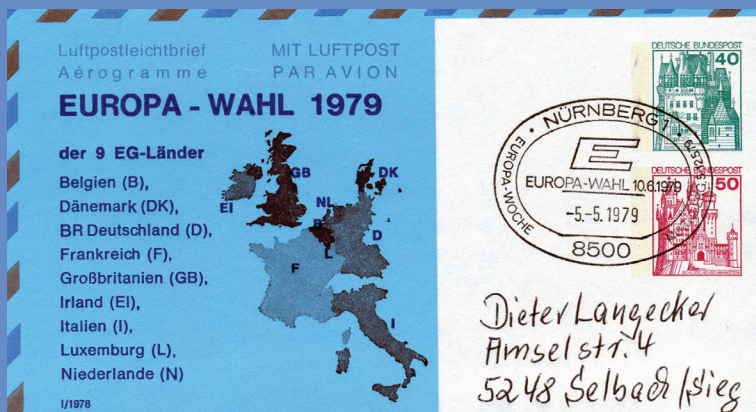
Использовались на печатях изображения общепринятых символов объединенной Европы – латинская буква «Е» (Гаага, Нидерланды), аббревиатура ЕР/РЕ, обрамленная зер-



Варианты конвертов первого дня (Франция)



Варианты конвертов первого дня (Греция)



Тематический конверт со спецгашением в Нюрнберге (ФРГ)

новым венком с перевязью (Люксембург). Только в одном из девяти случаев (Рим, Италия) специальное гашение повторило сюжет марки. А основная художественная нагрузка штемпелей с местом гашения в Страсбурге (Франция), Дублине (Ирландия) и Афинах (Греция) вообще обошлась без какого-либо рисунка и включала текстовые надписи по окружности и в центральной части каждого штемпеля.

Специальные картмаксимумы (художественные почтовые карточки, на иллюстрированной стороне которых наклеена марка, совпадающая с иллюстрацией карточки и погашенная специальным почтовым штемпелем) были изданы в Бельгии, Великобритании, Германии, Италии и Франции. Как правило, они имели полное совпадение с рисунком марки или общие сюжеты с ней. Вместе с тем отдельные почтовые карточки выбивались из единого пропагандистского строя в отношении предстоящих выборов. Так, в Германии на одной из таких карт был размещен сатирический

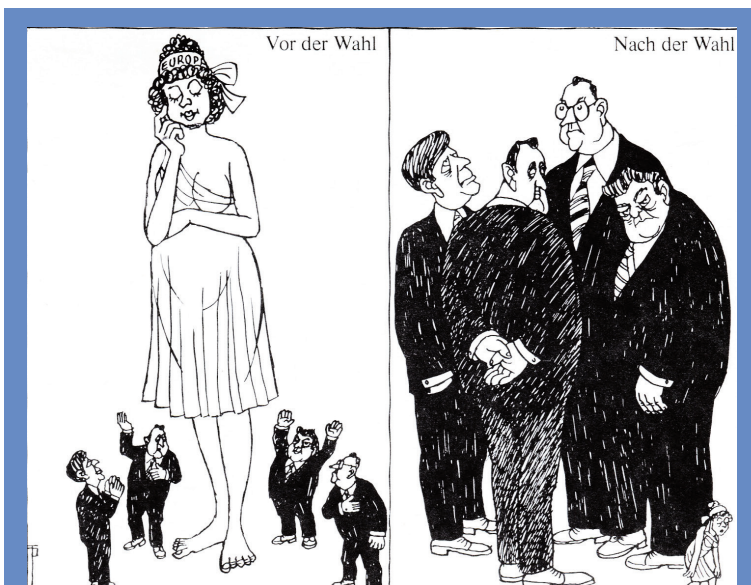


Варианты картмаксимумов (Франция)

рисунок Петера Легера с двумя сюжетами «До выборов» и «После выборов», ярко характеризующих наднациональную европейскую бюрократию, которой собственно избиратели интересны только в момент подготовки к предстоящему голосованию.

В ряде стран филателистические выпуски сопровождались традиционным изданием информационных и сувенирных буклетов с характеристиками почтовых миниатюр, в которых наряду с краткой историей парламентаризма в Европейском союзе подробно описывались особенности проведения первых всеобщих прямых выборов в странах Старого света, содержались приветственные обращения к избирателям должностных лиц объединенной Европы и национальных почтовых ведомств и служб.

Особого упоминания заслуживают т.н. выпуски сувенирных «нумизматических писем» – своеобразного филателистического конверта с гашеной тематической маркой, в который помещены монеты, банкноты или жетоны. В нашей коллекции находятся соответствующие выпуски Великобритании, Франции и ФРГ. Во всех трех памятные жетоны изготовлены незначительным тиражом (от 5000 до 10 000 экземпляров) из т.н. стерлингового серебра – серебряного сплава высокой пробы (не менее 925 частей серебра на 1000 частей сплава). Француз-



Почтовая карточка ФРГ с карикатурой Петера Легера на выборы в Европейский парламент

ский и немецкий жетоны представляют правильный девятиугольник (символическое число стран – участниц выборов) с известным логотипом европейского представительного органа. Круглый британский жетон помещен в конверт с раскрашенным вырезом и содержит художественный рисунок с надписью «Прямые выборы в Европейский парламент». На оборотной стороне конвертов помещены сертификаты подлинности за факсимильной подписью должностных лиц соответствующих монетных дворов.

Издание подобных памятных сувениров лучше всего показывает значимость темы выборов и ее популярность среди избирателей. Будучи своеобразным личным и корпоративным подарком, выборные «нумизматические письма» 1979 года не только активно «продвигали» идею всеобщих европейских выборов, но и дополнительно формировали в массовом сознании позитивный образ Европейского союза и его институтов.

Завершая небольшой экскурс в филателистическое отражение первых прямых выборов в Европейский парламент в июне 1979 года, необходимо отметить, что во многих странах объединенной Европы такие выпуски стали знаковым событием как для почтовых администраций и связанных с ними художественно-дизайнерских структур, так и для многочисленных сообществ филателистов и отдельных коллекционеров. До этого времени, пожалуй, ни один выпуск марок по программе Европейской конференции администраций почтовых служб и служб связи (СЕРТ) не отличался таким разнообразием различных филателистических материалов, не выполнял таких характерных функций мощного пропагандистского инструмента. В почтовых выпусках стран Европейского союза 1978–1979 годов наиболее яркое отражение нашли как национальные филателистические традиции, так и значимые общеевропейские тенденции художественного наполнения почтовых миниатюр. Такой яркий филателистический (а значит, и общественный) интерес к выборам продлился вплоть до 1989 года (года третьих прямых выборов), когда почтовую историю наднационального парламента создавали уже одиннадцать стран



Сессия парламента

Европейского союза, за исключением Нидерландов (к прежним добавились Дания, Испания и Португалия). Интересно, что выпуски общеевропейских стандартных конвертов первого дня 1979–1981 годов, приуроченные к сессиям европарламента или визитам лидеров тех или иных государств, содержали в той или иной вариации обязательную надпись «Le parlement européen, élu au suffrage universel» («Европейский парламент, избранный всеобщим голосованием»).

Начиная с 1994 года уменьшается число стран, выпускающих соответствующую почтовую продукцию. Филателистический интерес к выборам угасает вместе с уменьшением влияния Европейского парламента на текущую жизнь граждан, отражает разочарования европейцев в деятельности этого органа и его депутатского корпуса. Как результат – постоянное падение явки избирателей: с 64 процентов в 1979 году до 42,5 процента в 2014 году.

«Почтовое» внимание к институтам Европейского союза продолжает поддерживаться юбилейными и памятными датами, вступлением в европейскую семью новых стран и подписанием значимых международных соглашений. Тему европейских выборов в той или иной мере продолжают осваивать Бельгия, ФРГ, Франция, Ирландия, Италия, Люксембург и Португалия. Среди новых стран – членов Евросоюза филателистический интерес к выборам в различные годы поддерживали Венгрия, Мальта, Словения и Швеция. Вместе с тем коллекция 2014 года помимо материалов частных выпусков, посвященных формированию нового состава Европейского парламента, содержит официальные филателистические материалы всего лишь двух стран – Люксембурга и Португалии. ✓